

Begrijp wat je doet 3

Siciliaanse structuren deel 2
Taimanov – Kan –
Richter Rauzer

Herman Grooten

2021 Thinkers Publishing
Copyright © 2021 **Herman Grooten**

Niets van deze uitgave mag worden verveelvoudigd en/of openbaar gemaakt, door middel van druk, fotokopie, microfilm, of op welke andere wijze ook, zonder voorafgaande schriftelijke toestemming.

Vragen richten aan Thinkers Publishers, 9850 Landegem, België.

Email: info@thinkerspublishing.com

Website: www.thinkerspublishing.com

Redactie & lay-out: Herman Grooten

Software-ondersteuning: Hub van de Laar

Correcties: Jos Sutmuller, Pierre Remmel en Daniël Vanheirzeele

Foto's: Frans Peeters, Harry Gielen en Jos Sutmuller

Omslagontwerp & covertekeningen: Mieke Mertens

Foto auteur omslag: Tommy Grooten

Grafische vormgever: Philippe Tonnard

Productie en drukbegeleiding: BESTinGraphics, België

ISBN-nummer: 9789464201093
D/2021/13730/2

Begrijp wat je doet 3

Siciliaanse structuren deel 2

**Taimanov – Kan –
Richter Rauzer**

Herman Grooten

Thinkers Publishing 2021



www.thinkerspublishing.com

Uitleg symbolen:

!	een goede zet	±	wit heeft duidelijk voordeel
?	een zwakke zet	∓	zwart heeft duidelijk voordeel
!!	een uitstekende zet	+−	wit heeft beslissend voordeel
??	een blunder	−+	zwart heeft beslissend voordeel
!?	een interessante zet	→	met aanval
?!	een twijfelachtige zet	↑	met initiatief
□	enige zet	↑↑	met voorsprong in ontwikkeling
=	gelijkspel	↔	met tegenspel
∞	onduidelijke stelling	Δ	met het idee van
∞	met compensatie voor het geof- ferde materiaal	⊂	beter is
±	wit staat lichtjes beter	N	nieuwtje
∓	zwart slaat lichtjes beter	#	mat
		+	schaak

Bij de meeste diagrammen staat aan de rechterkant een klein blokje. Als dat wit is, is wit aan zet. Staat er een zwart blokje, dan is zwart aan zet.

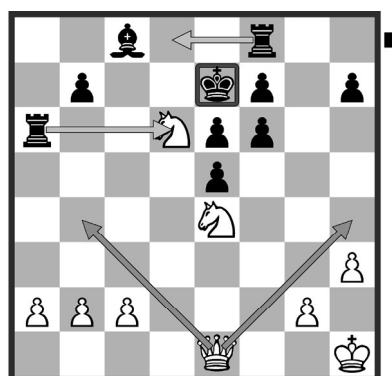
Bibliografie

Fundamental Chess Openings	– Paul van der Sterren
Experts vs. the Sicilian	– Jacob Aagaard & John Shaw
Garry Kasparov on Chess Kasparov vs Karpov	– Garry Kasparov
The Sicilian Taimanov Move by Move	– John Emms
The Taimanov Sicilian	– Graham Burgess
The Sicilian Kan	– John Emms
The Classical Sicilian	– Alex Yermolinsky
Megadatabase	– Chessbase

Visuele hulpmiddelen

In dit boek zullen we regelmatig gebruik maken van verschillende soorten visuele hulpmiddelen. Als schaaktrainer heb ik gemerkt dat het visueel maken van bepaalde strategische of tactische ideeën soms heel verhelderend kan werken.

Dit betekent dat sommige diagrammen pijlen zullen bevatten (om de specifieke manoeuvres aan te geven die een speler zou willen uitvoeren) evenals gemarkeerde velden of stukken waarop ik graag de aandacht vestig. Aangezien dit boek – in tegenstelling tot het (Nederlands-talige) eerste deel – niet in kleur is gedrukt, is het onze softwareontwikkelaar, Hub van de Laar, gelukt om toch manieren te vinden om de visuele hulpmiddelen in het boek te illustreren zodat de posities in één oogopslag kunnen worden begrepen. In bovenstaand diagram kunnen we direct zien wat wit dreigt, evenals de wapens die nog in zijn arsenaal zitten. De stelling komt voort uit een geweldige aanvalspartij, Kasparov-Anand, Tilburg 1992.



In dit boek zullen geen letters gebruikt worden om de schaakstukken aan te duiden maar figurines die we als volgt weergeven:

Schaakstuk	Letter	Figurine
Koning	K	
Dame	D	
Toren	T	
Loper	L	
Paard	P	
Pion	–	–

Inhoudsopgave

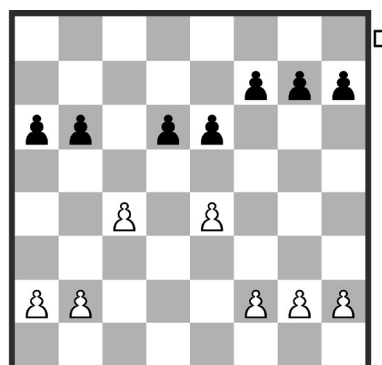
Symbolen and bibliografie	4
Uitleg bij de visuele hulpmiddelen	5
Inhoudsopgave	6
Voorwoord	7
Hoofdstuk 1 Het bestuderen van openingen	11
Hoofdstuk 2 Het Egelsysteem	17
Deel 1 Ideeën en concepten	17
Paragraaf 2.1 Introductie	17
Paragraaf 2.2 Een magische partij.....	20
Paragraaf 2.3 Stereotiepe plannen voor wit	27
Paragraaf 2.4 Stereotiepe plannen voor zwart	34
Deel 2 Modelpartijen	40
Hoofdstuk 3 De Taimanov	107
Deel 1 Ideeën en concepten	107
Paragraaf 3.1 Introductie	107
Paragraaf 3.2 Achtergronden van de Taimanov	109
Paragraaf 3.3 De Taimanov in schema's	134
Paragraaf 3.4 Overzicht varianten en modelpartijen met de Taimanov	136
Deel 2 Modelpartijen	140

Hoofdstuk 4 De Kan	249
Deel 1 Ideeën en concepten	249
Paragraaf 4.1 Introductie	249
Paragraaf 4.2 Achtergronden van de Kan	251
Paragraaf 4.3 De Kan in schema's	264
Paragraaf 4.4 Overzicht varianten en modelpartijen met de Kan	268
Deel 2 Modelpartijen	271
Hoofdstuk 5 De Richter Rauzer	319
Deel 1 Ideeën en concepten	319
Paragraaf 5.1 Introductie	319
Paragraaf 5.2 Achtergronden van de Richter Rauzer	321
Paragraaf 5.3 De Richter Rauzer in schema's	330
Paragraaf 5.4 Overzicht varianten en modelpartijen met de Richter Rauzer	336
Deel 2 Modelpartijen	340
Hoofdstuk 6 Opgaven	413
Hoofdstuk 7 Oplossingen	419
Hoofdstuk 8 Index modelpartijen	429

Voorwoord

Voor u ligt het tweede deel van dit drieluik over het Siciliaans. Nadat in het eerste deel de Najdorf- en de Scheveningenvariant aan bod zijn gekomen, is het nu de beurt aan drie andere systemen die extreem populair zijn. We hebben het hier over de Taimanov- de Kan- en de Richter Rauzer-varianten. Na rijp beraad binnen het team van *Thinkers Publishing*, leek ons dat deze drie varianten op één of andere manier bij elkaar horen. Dat geldt vooral voor de eerste twee, die we een soort broertjes of zusjes van elkaar kunnen noemen. Een belangrijke overeenkomst is dat in beide varianten ...e7-e6 en ...a7-a6 in een vroeg stadium worden gespeeld met de gedachte dat ...d7-d6 nog even achterwege mag blijven. Het voordeel hiervan is dat zwart zijn koningsloper nog in verschillende varianten kan gebruiken (...♞b4 of ...♞c5) voordat hij ...d7-d6 gaat spelen of zelfs ook die zet buiten beschouwing laat. De Richter Rauzer is een mooi vervolg op onze bespreking van het Klassiek Siciliaans in het vorige boek en aangezien we de varianten na 6.♞c4 (de Sozin-varianten) gelinkt hadden aan de Scheveningen, moest de Richter Rauzer (6.♞g5) natuurlijk ook een eigen plek krijgen.

Bij het bekijken van de variantenstructuur en het zoeken naar geschikt materiaal kwam ik heel wat zetvolgordes en zetverwisselingen tegen die leiden tot stellingen die we het *Egelsysteem* noemen. Dat Egelsysteem wordt gekenmerkt door witte pionnen op e4 en c4 en minimaal vier zwarte pionnen op a6, b6, d6 en e6 (zie *diagram*). Dit is echter zo'n bijzondere speelwijze met zijn karakteristieke kenmerken dat ik ervoor heb gekozen om de 'Egel' meteen al in hoofdstuk 2 de aandacht te geven die het verdient. Dat vereenvoudigt ook de bespreking van de Taimanov en de Kan omdat alle overgangen naar de 'Egel' niet meer besproken hoeven te worden.



Deze terugtrekking op de laatste drie rijen wordt door veel sterke spelers, waaronder zelfs wereldkampioenen, gehanteerd. Dat komt omdat het ook ontstaat uit diverse andere openingen, waaronder de flankopeningen of zelfs varianten uit het Dame-Indisch. De 'Egel' is bij uitstek geschikt om als zwartspeler op winst te spelen, omdat er zeer gecompliceerde middenspelsituaties kunnen ontstaan. En juist in dat soort stellingen doet het surplus aan Elopunten vaak zijn werk!

Daarnaast kan ik zeggen dat ik me als speler graag bedien van dit loopgravenwerk, omdat ik – na mijn eerste kennismaking met het systeem – direct gebiologeerd was geraakt door de vele onderhuidse spanningen die de stellingen met zich meebrengen. Het is fascinerend om te zien hoe sterke spelers hun – toch vaak ook hoog ingeschatte – tegenstanders vanaf de onderste drie rijen weten te verschalken. Wat dat betreft mag de parallel misschien getrokken worden met het veelbeproeft 'Catenaccio-voetbal'; de speelstijl van het vroegere nationale Italiaanse voetbalelftal. *Catenaccio* is het Italiaanse woord voor 'grendel' dat zich vooral richt op een goed georganiseerde verdediging, die de aanvallen van de opponenten moet neutraliseren. En als de tegenstander zich te pletter loopt op die muur, wordt er – in de omschakeling – bliksemsnel op de counter gespeeld. Deze overeenkomst met het Egelsysteem geldt ook in het schaken. Zwart trekt zich terug op de onderste rijen en wit, die over meer ruimte beschikt, loopt soms in de val. Als de stelling plotseling open komt, blijkt dat wit zichzelf de das om heeft gedaan omdat hij zich een paar verzwakkingen heeft veroorloofd die door de zwartspeler blootgelegd kunnen worden. In dit boek geef ik op schematische wijze weer hoe in de loop van de tijd voor zowel wit als zwart diverse plannen tot stand zijn gekomen. Die worden in een verdere sectie verder verduidelijkt met een modelpartij. Omdat er over de 'Egel' nog zoveel meer te zeggen valt, heb ik besloten om in een andere, nieuw te vormen reeks van boeken, dit systeem verder uit te diepen. Dit boek *'Key Concepts of Chess – The Hedgehog'* dat het eerste deel is van diverse interessante middenspelthema's, verschijnt ook bij deze uitgeverij, mocht u hierin geïnteresseerd zijn. Het grootste gedeelte van het huidige boek bestaat – net als het vorige deel – uit de bespreking van modelpartijen. Het belangrijkste idee hierachter is dat de lezer daarmee zijn inzicht in de middenspelsituaties die kunnen ontstaan uit de diverse varianten, kan vergroten. Want juist als hij een idee heeft van wat er gaande is tijdens het middenspel dat kan ontstaan, gaat hij ook op een meer verantwoorde wijze zijn openingszetten bepalen. En dat is nu net wat deze serie beoogt: *Begrijp wat je doet!*

Rest me nog om de Engelse grootmeester Daniel Fernandez te bedanken voor zijn betrokkenheid en adviezen voor dit boek en de fantastische vertaling in het Engels van mijn proza, Jos Sutmuller voor het bewerken van al het fotomateriaal en bovenal ook alle correctoren, te weten Pierre Remmel, Jos Sutmuller en Daniël Vanheirzeele. Ik hoop dat de lezer zijn voordeel weet te doen met het bestuderen van dit boek!

IM Herman Grooten, Eindhoven januari 2021.

— |

| —

— |

| —



Het bestuderen van openingen

§ 1.1 Introductie

In onze digitale wereld worden we geconfronteerd met een enorme toevloed van informatie. Naast de sociale media zijn er ook nog de traditionele vormen van communicatie die er alles bij elkaar voor zorgen dat oppervlakkigheid hoogtij viert. Eigenlijk kunnen we zeggen dat een dergelijk mechanisme terug te zien valt in de schaakwereld. Een toernooischaker kan niet meer zonder laptop naar een toernooi, want dan tel je eigenlijk niet mee. Op de laptops van veel schakers staan geavanceerde schaakprogramma's waarvan bijvoorbeeld *Chessbase* en een sterke engine onmisbaar zijn geworden. Want nadat bekend is geworden, tegen wie de speler in de daarop volgende ronde mag aantreden in een toernooi, wordt de laptop opengeklapt om het openingsrepertoire van de tegenstander door te lichten. In een oogwenk worden de partijen van een tegenstander opgezocht. En vervolgens kan er heel gericht voorbereid worden op de opening die vermoedelijk op het bord zou kunnen komen.

Dit bestuderen van openingen is voor schakers een grote liefhebberij. En niet alleen tijdens een toernooi. Sommige schakers verheugen zich erop om na een lange dag op kantoor thuis na het eten met een boek en de laptop op schoot eens een openingsvariant goed uit te pluizen. Voordat hij het in de gaten heeft, zit de avond er weer op en heeft deze clubschaker zich nauwgezet voorbereid op de komende partij die hij van plan is te gaan spelen. Maar enkele vragen blijven onbeantwoord: hoe heeft hij zich voorbereid? Heeft hij de zetten uit zijn hoofd geleerd? Hoe gaat hij verder als de tegenstander van de theorie afwijkt? Wat, als hij zijn voorbereiding niet op het bord krijgt? Hoe redt hij zich daar dan uit?

Dit zijn vragen waarmee veel clubschakers worstelen. De vraag is of de speler zich eigenlijk heeft afgevraagd hoe de plannen er in het middenspel uitzien als de opening achter de rug is. Want ondanks een goede basiskennis, die veel spelers zich eigen hebben gemaakt, blijkt in de praktijk dat men veel moeite heeft met het vinden van de goede zetten vanaf het moment waarop de tegenstander van de theorie afwijkt. Ineens valt er een stukje zekerheid weg die er nog wel was, toen de nog bekende openingszetteren werden gespeeld. Plotseling kwam het aan op improvisatietalent en inzicht. Sterker nog: het middenspel bleek vaak zo ingewikkeld te zijn dat men de draad al snel kwijt dreigde te raken. Wat eraan ontbrak in mijn ogen, was dat men geen houvast



Wilhelm Steinitz

had. Men speelde wel zetten maar de onderlinge samenhang ontbrak vaak. Ik noem dat wel eens pingpongen. Iemand speelt een zet, waarop de tegenstander zijn antwoord speelt. De gedachtengang gaat dan, weliswaar gechargeerd, ongeveer zo: *“Hé, die zet heb ik niet verwacht. Wat was ik ook al weer van plan? Laat ik eens kijken: misschien is dit een leuk zetje”*. Die wordt dan gespeeld, waarop opnieuw een zet van de tegenstander op het bord komt. *“O ja, dat kon ook nog! Niet gezien. Dan gaan we maar eens wat anders bedenken”*. Herkenbaar? Voelt u mee met de worsteling die deze schaker met zijn stelling heeft? Het heeft dus wat weg van pingpong. Het is reactieschaak, zoals ooit iemand het formuleerde. Maar is er sprake van een consistent plan? Voldoet de speler aan de eisen van de stelling? Deze interne dialoog zegt veel over de praktijk van veel schakers en dat zijn niet alleen clubschakers. Het spel is natuurlijk veel te moeilijk voor de meesten van ons, maar toch denk ik dat er richtlijnen op te stellen zijn hoe de strategische lijn in de partij gevonden kan worden.

Hoe kun je zo’n strategische lijn ontdekken tijdens een partij? Grootmeesters weten als geen ander hoe ze een plan kunnen ontwerpen. De grote vraag is natuurlijk hoe ze dat doen. Dan komen we automatisch uit bij de eerste wereldkampioen, Wilhelm Steinitz, die de grondbeginselen van onze schaakstrategie uiteen heeft gezet. De kern van Steinitz is dat alle plannen zijn opgehangen aan de pionnenstructuur. *“De pionnenstructuur is het skelet van de stelling. Aan dat skelet is alles opgehangen”*, heeft onze aartsvader ooit laten optekenen.

De pionnenformatie bepaalt waar de stukken wel of niet kunnen komen. Steinitz liet zien dat de plannen en concepten vrijwel altijd hiervan afgeleid kunnen worden. Kunnen we aan de hand van de verschillende pionnenstructuren dan zien naar welke velden we onze stukken moeten ontwikkelen? Omdat die vraag niet zomaar te beantwoorden valt, maar we het wiel ook niet helemaal zelf hoeven uit te vinden, is het van belang om te kijken naar partijen van (sterke) grootmeesters. Sterke schakers weten vaak feilloos waar de stukken moeten staan. Dit roept vragen op:

- Waar willen we onze pionnen neerzetten vanuit de opening?
- Welke plannen passen bij stellingsbeelden in soms totaal verschillende stellingstypen?
- Hoe destilleert een topspeler uit de verschillende kenmerken het juiste plan?
- Welke stukken moeten geruild worden, welke houden we liever op het bord?
- Hoe kunnen we een aanval opzetten?
- Hoe doorkruisen we het spel van de tegenstander?

Eigenlijk komt het erop neer dat we het bestuderen van openingen efficiënter gaan maken door het strategisch inzicht te verbeteren. Daartoe bieden we in dit boek clubschakers een leidraad. We slaan dus twee vliegen in één klap! We gaan aan de slag met een opening door aan de hand van modelpartijen te begrijpen waarom de zetten worden gespeeld. Vandaar de naam van deze serie: “Begrijp wat je doet!”

De fameuze Oekraïense grootmeester Adrian Mikhalchishin is van mening dat een speler zijn inzicht kan verbeteren door partijen na te spelen van de grote meesters. En dan vooral partijen die geannoteerd zijn met liefst verbale uitleg.

§ 1.2 Hoe verantwoord openingen bestuderen?

Bij het begeleiden van spelers werd mij steeds duidelijker dat ik ze een leidraad moest aanbieden om openingen op een verantwoorde manier te bestuderen. Ik kwam erachter dat de koppeling tussen de eigen partij en een modelpartij van een sterke speler moest worden gelegd. Met de moderne technische hulpmiddelen kan elke clubschaker zijn eigen partijen invoeren en nauwgezet bekijken. Hij heeft – als het goed is – de beschikking over een database en een sterke engine. Nadat hij zijn eigen partij geanalyseerd heeft, kan hij op zoek naar partijen met dezelfde stelling, maar nu gespeeld door een sterke speler. Het liefst treft hij dan een partij aan

waarin een sterke grootmeester wint van een relatief zwakke tegenstander en waarin in volle glorie de plannen en concepten worden getoond. Het is helemaal mooi als de partij ook nog van (verbaal) commentaar en de nodige varianten is voorzien. Deze partij kan dan het beste worden gekopieerd en opgeslagen in een speciaal aangemaakte database die de speler aanlegt met de bewuste openingsvariant.

Stel dat we in de Kan Variant de variant met 5.♗d3 willen bestuderen. De procedure die ik ontwikkeld heb, gaat ongeveer als volgt: we beginnen vanuit de beginstelling zetten uit te voeren van de variant die we willen bekijken. Vervolgens slaan we die op in een aangemaakte database die ik in dit geval de naam ‘Achtergrond Kan variant’ heb gegeven.

The screenshot shows the Chessbase online database interface. The main window displays a chessboard with a Sicilian Defense position. The right-hand pane shows the title 'Achtergronden Kan-variant' and a brief analysis of the opening. The bottom pane shows a list of games with columns for player names, Elo ratings, scores, and dates. Magnus Carlsen is visible at the top of the list.

Naam	Partijen	Winstprocent	Score	Laatst gespeeld
S. JPB	11812	704	52.7%	2020
S. LdB	10443	0	51.7%	2020
S. JdF	6877	16	58.0%	2020
S. JPB	3894	0	60.4%	2020
S. JgI	1667	0	51.5%	2020
S. JdB	1699	0	50.5%	2020
S. JdF	789	1	31.6%	2020
S. JdB	612	15	53.2%	2020
S. JdB	523	2	62.7%	2020
S. JdB	211	0	59.2%	2020
S. JdB	61	1	56.5%	2019
S. JdB	23	0	54.3%	2020

Screenshot uit de online Chessbase database

Daarna krijgen we met een paar simpele clicks in een flits een overzicht van alle partijen met de bewuste stelling. Vervolgens kunnen we op Elo sorteren door daarop te klikken. Het programma zet vervolgens in een oogwenk van hoog naar laag alle spelers onder elkaar.

We zien dat Magnus Carlsen daar bovenaan staat. Deze partij kan eenvoudig gekopieerd worden naar een database die de gebruiker zelf heeft aangemaakt en waar de partij later bestudeerd kan worden. Een clubspeler kan er het meeste van leren als zo'n analyse met duidelijke uitleg en liefst niet al te veel varianten wordt gepresenteerd. Hieronder zien een screenshot van een analyse van GM Dimtrij Jakovenko, die zijn eigen winstpartij van commentaar en pijltjes heeft voorzien.



Screenshot van een analyse van de partij Jakovenko-Artemiev, 2018

Als we in onze eigen studeerkamer van de belangrijkste varianten die we willen spelen een dergelijke database aanleggen, kan in korte tijd en zeer efficiënt een redelijk stabiel repertoire in elkaar gesleuteld worden.

We zetten deze punten nog even op een rijtje:

- ☞ Bepaal eerst van welke variant de grote strategische lijn onderzocht moet worden. Met andere woorden: welke *tabiya* (=stereotiepe stelling in de opening, gekenmerkt door een typische pionnenstructuur) kies je? Dus: van welke pionnenstructuur wil je weten wat de karakteristieke plannen zijn?
- ☞ Zoek een partij tussen een topgrootmeester en een relatief zwakke speler (Elo-verschil liefst meer dan 100-150 punten).
- ☞ Het strategische concept van de winnaar moet duidelijk naar voren komen.
- ☞ De partij moet geannoteerd zijn, liefst in de moedertaal van de schakstudent, met zoveel mogelijk tekst en uitleg; varianten dienen ter ondersteuning van het verhaal, maar mogen niet overheersend zijn. Liefst zo min mogelijk codetekens (zoals ±, ∞ en dergelijke) want daar wordt de essentie van de stelling niet mee aangeduid.
- ☞ Analyseer de partij eerst zelf en breng zelf onder woorden in hoeverre je ervan geleerd hebt. Het verbaliseren van een plan/concept bepaalt later of je de stelling beter gaat begrijpen, als je hem op het bord krijgt.

N.B. We kunnen van de witspeler niet zeggen dat hij een (relatief) zwakke speler is. Maar in bovenstaande partij werd hij wel overklast door de zwartspeler die op fraaie wijze gebruik maakte van de kenmerken in de stelling.

§ 1.3 Valkuilen

Sommige schaakstudenten lopen soms vast omdat zij met onverwachte zetten geconfronteerd worden waardoor hun noeste arbeid zijn doel voorbij schiet. Daarom is het nuttig om enkele valkuilen te signaleren en verdere aanbevelingen te doen om zo verantwoord mogelijk aan de slag te gaan.

- ☛ Zoals hierboven al aangegeven vind ik het verstandig om partijanalyses uit *Chessbase* of bijvoorbeeld de *Schaakinformator* te vermijden met alleen maar codes. We worden niet veel wijzer van codes als \pm , $\overline{\infty}$ of \Leftrightarrow . Het begrip wordt vooral bevorderd door de verbale uitleg.
- ☛ Wees kritisch op partijanalyses. Sommige analyses worden met een sterke engine gemaakt, zonder te checken of het oordeel echt klopt. Engines kunnen last hebben van zogenoemde ‘horizoneffecten’. Dat wil zeggen dat een sterk schaakprogramma in een bereik van bijvoorbeeld acht zetten (16 ply) bijna alles kan berekenen. Maar bij wat daarna komt, tast het programma soms ook in het duister.
- ☛ Oppervlakkigheid en incorrectheid vieren hoogtij! Sommige boeken zijn ongeschikt. Hier komt oppervlakkigheid en gebrek aan (verbale) uitleg het begrip niet ten goede. Kies voor openingsboeken, analyses uit een database, waarin veel tekst voorkomt.
- ☛ Veel analyses zijn in een vreemde taal. Zeker als die taal door de auteur niet goed beheerst wordt, kan dat leiden tot verwarring. Het verdient aanbeveling de partij zelf in de eigen taal te annoteren en daarbij de eigen bewoordingen te gebruiken om aan te geven waar het in de stelling om draait.
- ☛ In deze moderne tijd kunnen ook veel schaakvideo’s via het internet geraadpleegd worden. De livetoernooien met livestreams zijn niet van de lucht. Veel is beschikbaar op, *chessbase.com*, *chess.com*, *chess24.com*, *chessable.com*, *icc.com* en *YouTube*.
- ☛ Met veel moderne schaakprogramma’s kunnen ook visuele hulpmiddelen (zoals in dit boek gebruikt!) toegevoegd worden die duidelijk accentueren wat er in een stelling aan de hand is. Veel spelers maken hier al handig gebruik van!



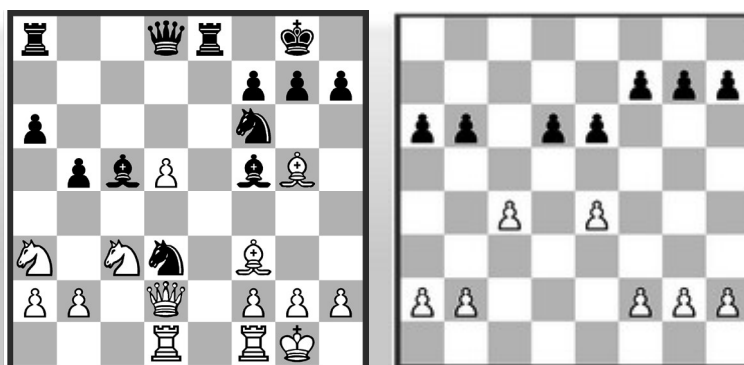
De egel

Deel 1 – Ideeën en concepten

§ 2.1 Introductie

Binnen het schaakspel kennen we verwijzingen naar dieren. Waarschijnlijk klinkt bijvoorbeeld de term 'octopus' u bekend in de oren. Kasparov refereerde hiermee aan zijn fantastische zwarte paard op d3 in de 16de matchpartij van de WK-tweekamp in 1985 tegen Karpov. Deze octopus (*zie linker diagram op de volgende pagina*) sloeg zijn tentakels uit in de witte regionen...

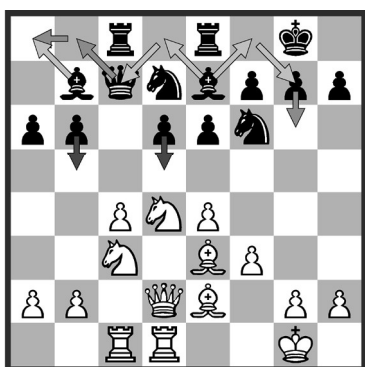
Een klein diertje, maar met akelige stekels, is de egel. Deze egel is een soort metafoor voor de pionnenstructuur weergegeven in het rechter diagram op de volgende pagina. De egel komt niet zomaar aan zijn naam. De vergelijking met dit kleine diertje heeft te maken met deze pionnenstructuur. Aan de hand van deze basisopstelling, die in veel partijen op het bord komt, kunnen we zien waarom deze parallel getrokken is. Als we in de diagramstelling naar de zwarte pionnen kijken, valt op dat er liefst vier pionnen op de zesde rij staan. Dat kunnen er zelfs meer worden als zwart ook nog ...g7-g6 en ...h7-h6 speelt, hetgeen ook regelmatig gebeurt. De pionnen op de zesde rij kunnen gezien worden als de **stekels** van de egel.



De octopus

De egel

Deze 'stekels' zorgen er namelijk voor dat er geen wit stuk op de vijfde rij de zwarte stelling kan benaderen. Net als de egel in de natuur als hij zich bedreigd voelt, rolt hij zich op met zijn stekels naar buiten, zodat zijn belager hem eigenlijk niet te pakken kan nemen. Dat zien we hier ook. Wit mag met zijn sterke pionnen op c4 en e4 over een aanzienlijk ruimtevoordeel beschikken, maar om de egel te grazen te nemen, moet hij van goeden huize komen. Is het mogelijk om je stukken zo terug te trekken dat je als het ware 'opgevouwen' staat, terwijl de tegenstander daar geen vat op lijkt te hebben? Sterker nog: wit komt niet eens in de buurt van een concreet voordeeltje, of het moet het ruimtevoordeel zijn dat hij 'gratis' heeft gekregen.

Basisstelling stukken-
opstelling egel

Deze stukkenopstelling (zie *diagram*) komt in de praktijk redelijk vaak voor. Als zwart alleen maar op de laatste drie rijen blijft staan (dus niets zou doen), zal wit langzaam zijn stelling kunnen verbeteren. Maar dat is zwart meestal niet van plan!

Hij zal erop gespist zijn om met bepaalde acties voor de dag te komen. De zwarte dame heeft in de diagramstelling nog niet haar juiste plek bereikt, zij gaat bijna altijd terug naar b8 (uit de c-lijn) en in sommige gevallen nog verder naar a8 (om de actie met ...d6-d5 te ondersteunen). Verder heeft de zwartveldige loper nog de keus wat hij gaat doen. Aan de ene kant bestaat het idee om hem via d8 naar c7 om te spelen, aangezien

er dan druk staat op de koningsvleugel na de actie met ...d6-d5. Aan de andere kant is er het idee om hem via f8 uiteindelijk naar g7 om te spelen en zo tactische wenningen over de lange diagonaal in de stelling te brengen.

Iets anders dat nog belangrijk is om in gedachten te houden, is dat zwart zoveel mogelijk lichte stukken op het bord wil houden. Dat klinkt in eerste instantie paradoxaal. Een speler met weinig ruimte wil in principe juist (lichte) stukken ruilen. Maar zwart kan toch heel harmonieus manoeuvreren, zoals specialisten als bijvoorbeeld Ulf Andersson hebben laten zien. We moeten het nog sterker formuleren: zwart wil juist zoveel stukken op het bord houden omdat hij na het openen van de stelling veel mogelijkheden tot het counteren in de stelling kan vlechten. Een belangrijk gegeven is overigens dat als wit f2-f3 heeft gespeeld (hetgeen bijna altijd moet om pion e4 te dekken) hij de zwarte velden (vooral veld e3!) heeft verzwakt. Dat kan voor zwart ook een reden zijn om met ...d6-d5 het centrum te openen om te kijken of hij gebruik kan maken van de zwakte van veld e3 als alle centrumpionnen (c4, e4, d6 en e6) zijn opgeruimd.

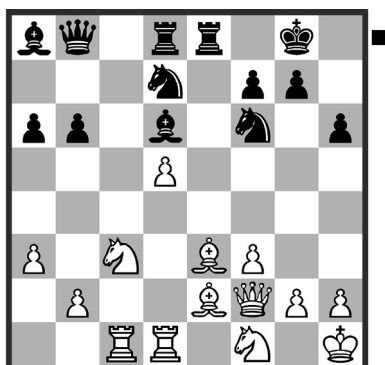
§ 2.2 Een magische partij

Op een of andere manier heeft de egel mijn aandacht weten te trekken bij het naspelen van partijen. Gebeurde daar niet iets magisch? Hoe kon dat kleine, ogenschijnlijk kwetsbaar diertje, zo verschrikkelijk van zich afbijten? Toen ik de volgende partij aan mijn ogen voorbij zag gaan, was ik verkocht. Dit wilde ik ook gaan spelen!

Modelpartij 1

♁ Karpov, Anatoly
♚ Andersson, Ulf
♁ Milaan 1975

1. e4 c5 2. ♘f3 e6 3. d4 cxd4 4. ♘xd4
♘c6 5. ♘b5 d6 6. c4 ♘f6 7. ♘1c3 a6
8. ♘a3 ♙e7 9. ♙e2 0-0 10. 0-0 b6 11.
♙e3 ♙b7 12. ♖c1 ♖e8 13. ♗b3 ♘d7
14. ♖fd1 ♖c8 15. ♖d2 ♗c7 16. ♗d1
♗b8 17. f3 ♙a8 18. ♗f1 ♘ce5 19.
♘ab1 ♘f6 20. ♙h1 h6 21. ♖dd1 ♙f8
22. ♘d2 ♖cd8 23. ♗f2 ♘ed7 24. a3
d5!? 25. cxd5 exd5 26. exd5 ♙d6 27.
♘f1



Stelling na: 27. ♘f1

Vanuit de egelopstelling heeft Ulf Andersson zich tegen de wereldkampioen op de 24ste zet bediend van de 'standaarddoorbraak' ...d6-d5. Dat heeft geleid tot de diagramstelling waarin hij de centrumpion op d5 nog altijd niet terug heeft gezien en op dit moment laat hij de toeschouwers verbijsterd toekijken met zijn volgende zet.

27... ♖xe3!?

Een kwaliteitsoffer, dat er op gebaseerd is dat hij de zwarte velden in handen krijgt. Wat een moed toont hij om dat tegen de nummer één van de wereld van dat moment, Anatoly Karpov, zo maar te doen. Een normale voortzetting was 27... b5 maar daarna komt wit in het voordeel na bijvoorbeeld 28. ♙a7! ♗b7 29. ♙d4

28. ♘xe3!

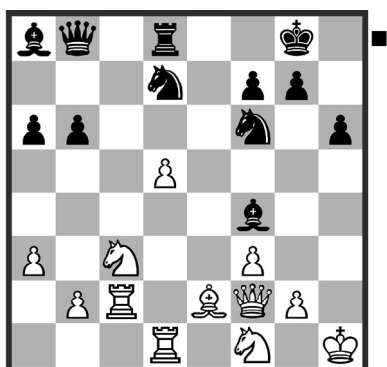
Lijkt sterker dan het alternatief, hoewel wit ook dan in het voordeel zou komen. Na 28. ♗xe3 ♙f4 29. ♗d4 ♙xc1 30. ♖xc1 b5 kan zwart proberen met ...♘d7-b6 de pion op d5 te heroveren. Dat het nog niet zo simpel is, blijkt uit het mogelijke vervolg: [30... ♘c5 31.

♙c4!±] 31. ♘g3 [Na 31. ♖d1 ♘b6 is 32. ♘e4 de sterkste voortzetting want na 32... ♘fd5 33. ♘c5 ♖c8 34. ♘g3 staan de witte stukken beduidend beter dan de zwarte.] 31... ♘b6 want wit vervolgt met 32. ♘f5! waarna zwart in de problemen is (o.a. vanwege de directe dreiging ♘xh6+).

28... ♙xh2 29. ♘f1

De moderne engines gaan voor het materialistische 29. ♙xa6! waarna het zeer de vraag is of zwart voldoende compensatie zou krijgen.

29... ♙f4 30. ♖c2



Stelling na: 30. ♖c2

30... b5!

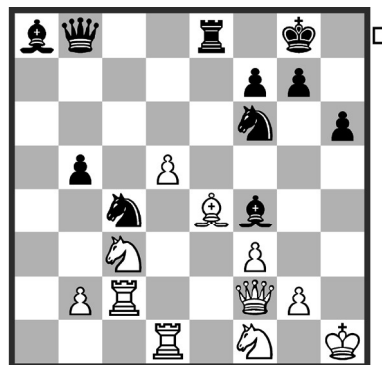
Hiermee pakt zwart het plan op om zijn stukken te verbeteren.

31. ♙d3 ♘b6 32. ♙e4

Pion d5 is goed gedekt en zwart staat nog altijd een kwaliteit achter. Maar An-

dersson speelt onverstoorbaar verder.

32... ♘c4 33. a4 ♖e8 34. axb5 axb5



Stelling na: 34... axb5

35. ♖e2?!

Een onnauwkeurigheid. Vermoedelijk had Karpov hier 35. d6! hier moeten spelen waarmee hij nog altijd kan bogen op voordeel.

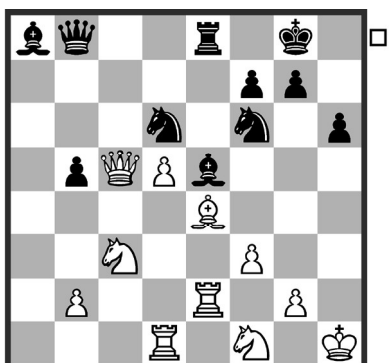
35... ♙e5?!

Er dreigt sterk ...♘xb2 maar desondanks was er een veel betere zet voor zwart. Met 35... ♖e5! kon zwart het initiatief overnemen. De dreiging ...♖h5+ is zeer hinderlijk voor wit.

36. ♖c5

Hij had kunnen anticiperen met 36. ♙d3 ♘xb2 37. ♖xb2 ♙xc3 38. ♖xb5 waarmee wit nog altijd in het voordeel blijft.

36... ♘d6



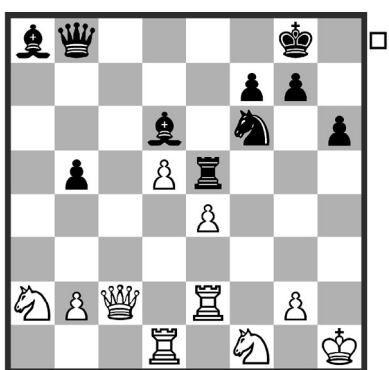
Stelling na: 36... ♞d6

37. ♞a2?

Pas nu grijpt Karpov echt mis. De stelling was sowieso lastig te behandelen en hij zal ook wel krap in zijn tijd hebben gezeten. De voorkeur verdiende 37. ♞c2.

37... ♞dxe4!

Deze ruil zal hij niet verwacht hebben.

38. fxe4 ♞d6 39. ♚c2 ♜e5!

Stelling na: 39... ♜e5!

Eindelijk wordt de zwarte toren in de strijd geworpen en dat gaat gepaard

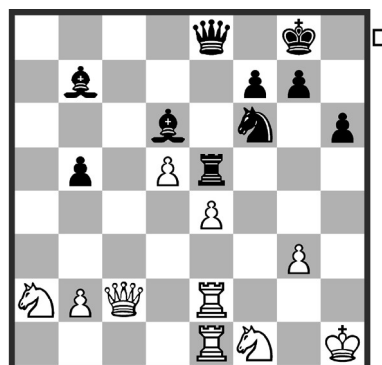
aan groot machtsvertoon. Nog altijd speelt de wankele witte koningsstelling een rol bij de keuze van zwarts zetten. Vooral het bezit van de zwarte velden als gevolg van de blokkade op de velden d6 en e5 werkt in zwarts voordeel.

40. g3

40. ♜e3 lijkt de taaiste verdediging maar zwart staat al op winst na bijvoorbeeld 40... ♞g4 41. ♜f3 ♚e8 met de ideeën ...♜xe4 en eventueel ...♜h5+ gevolgd door ...♚e5.

40... ♚e8

Opnieuw deze zet.

41. ♜de1 ♞b7

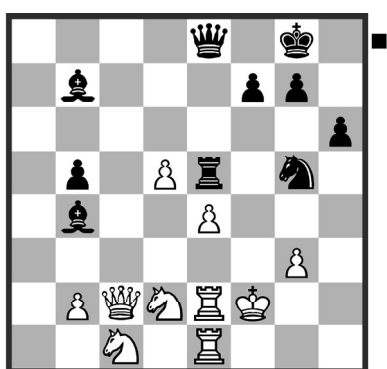
Stelling na: 41... ♞b7

Als de zwarte dame de onderste rij verlaat, is het handig als ♚c8+ uit de stelling is gehaald.

42. ♚g1 ♞h7

Op het oog een mooie manoeuvre maar vermoedelijk niet de meest adequate. Het meest overtuigend zou 42... ♖g5! 43. ♜c3 b4 44. ♜d1 ♚e5 zijn geweest.

43. ♜c1 ♜g5 44. ♜d2 ♚b4! 45. ♚f2



Stelling na: 45. ♚f2

Er zijn nauwelijks zetten voor wit die de druk kunnen verlichten op zijn stelling.

45... ♚xd2!

De loper wordt geruild om een belangrijke verdediger van wit te verwijderen.

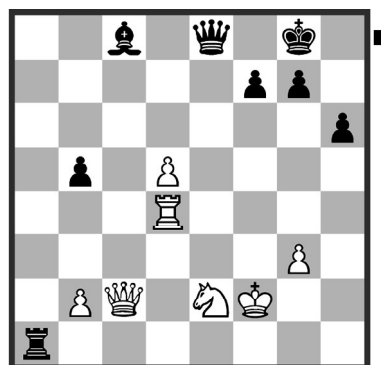
46. ♜xd2 ♜xe4+

Zo wint zwart niet alleen een belangrijke pion maar krijgt hij ook de kwaliteit weer terug.

47. ♜xe4 ♜xe4 48. ♜e2 ♚c8 49. ♜c3 ♜e1 50. ♜e2 ♜a1 51. ♜d4

(zie diagram volgende kolom)

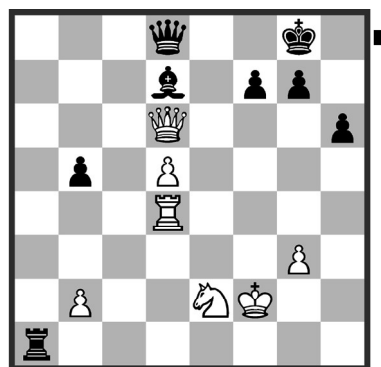
51... ♚d8



Stelling na: 51. ♜d4

Andersson zoekt even naar de optimale positie voor zijn stukken. Het is duidelijk dat de witte koning nauwelijks bescherming geniet en dat de klopjacht weldra geopend kan worden. Wel zo eenvoudig was 51... ♚h3! geweest. Na 52. ♚e4 ♜f1+ 53. ♚e3 ♚d8 54. ♚d2 ♜g5+ wordt er een furieuze koningsjacht in scène gezet.

52. ♚c6 ♚d7 53. ♚d6



Stelling na: 53. ♚d6

53... ♚e8

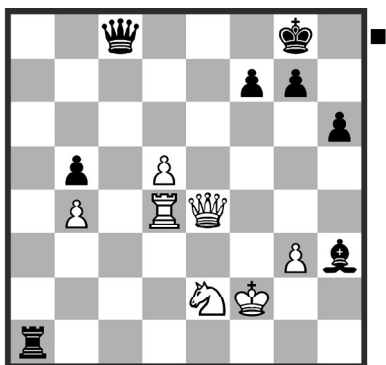
Met het tactische grapje 53... ♜f1+! 54.

♔xf1 ♘h3+ gevolgd door damewinst, zou zwart het zichzelf iets simpeler hebben gemaakt.

54. ♖f4 ♗c8

De dame kan nu via de c-lijn binnen proberen te komen.

55. b4 ♘h3 56. ♖e4



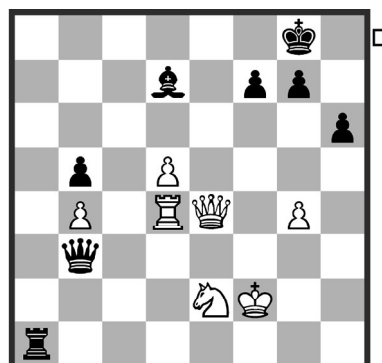
Stelling na: 56. ♖e4

56... ♘f5

56... ♖f1+!→

57. ♖e3 ♗c2 58. g4 ♘d7 59. ♖e4 ♗b3

Uiteraard beseft Andersson als geen ander dat hij de zware stukken op het bord moet houden nu de witte koning zo onveilig staat. Een eindspel met een pion meer is normaal gesproken geen probleem voor hem, maar tegen Karpov zou dat andere koek zijn geweest.



Stelling na: 59... ♗b3

60. ♖d3 ♗b2 61. ♖e4 ♖a8

Hierna bestookt de toren vanuit de eigen linies de witte koning.

62. ♖e3 ♖a2

En nu weer via de tweede rij.

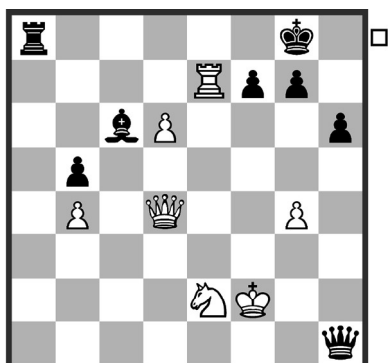
63. d6?!

Wit wil de pion gebruiken als bliksemafleider maar de looper wordt nu extra actief voornamelijk omdat de lange diagonaal (a8-h1) is open gekomen. Er was overigens geen bruikbaar alternatief. Na iets als 63. ♖f4 ♗c2 kan zwart ook doen wat hij wil.

63... ♖a8 64. ♖e4 ♘c6 65. ♖d4 ♗b1
66. ♖e7 ♗h1

(zie diagram volgende pagina)

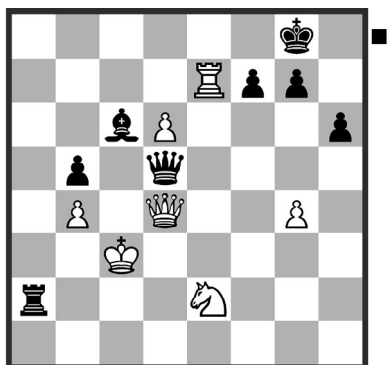
67. ♖f4 (67. d7? ♗h4+!→) 67... ♖g2+
68. ♔e1 ♖a1+



Stelling na: 66... ♔h1

De volledige omsingeling is een feit. Maar zolang het witte paard in de buurt van de koning blijft, moet zwart nog even inventief spelen.

69. ♔d2 ♕d5+ 70. ♕d4 ♖a2+ 71. ♔c3

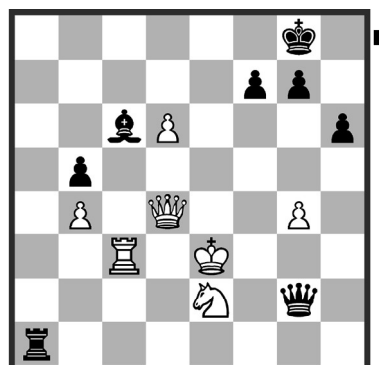


Stelling na: 71. ♔c3

71... ♕f3+

Zwart blijft op winst staan maar het is in een actuele partij altijd lastig om een concrete winstvoering te vinden. Zwart kon met 71... ♖a3+! 72. ♔d2 ♕a2+ 73. ♔e1 ♕b1+ 74. ♔d2 ♖a2+ 75. ♔e3 ♕f1 een directe beslissing forceren.

72. ♖e3 ♖a3+ 73. ♔d2 ♖a2+ 74. ♔e1 ♕h1+ 75. ♔f2 ♕g2+ 76. ♔e1 ♕h1+ 77. ♔f2 ♖a1 78. ♖c3 ♕g2+ 79. ♔e3



Stelling na: 79. ♔e3

Het is grappig om te zien hoe de witte koning rondjes blijft draaien rondom zijn paard. Maar de beslissende klap wordt nu eindelijk uitgedeeld:

79... ♕f3+

Wit gaf het op want na 79... ♕f3+ 80. ♔d2 ♖a2+ 81. ♖c2 ♖xc2+ 82. ♔xc2 gaat het paard eraf met 82... ♕xe2+.

0-1

Conclusie

Zoveel jaar nadat ik deze partij gezien had, heb ik hem nu redelijk objectief kunnen bekijken met behulp van een engine. En die geeft lange tijd een ander oordeel dan ik indertijd had geveld. Natuurlijk lijkt het pionoffer, gevolgd door het kwaliteitsoffer, onwaarschijnlijk. Maar als een speler als Andersson daar de wereldkampioen mee kan verslaan, zullen er meer geheimen onder de op-

pervlakte hebben gezeten. De engine is echter onverbiddelijk in zijn oordeel. Tot aan de 35ste zet staat Karpov goed, erg goed tot zelfs bijna gewonnen. Maar nergens is hij erin geslaagd om de tegenstander 'over de rand te duwen'. Op de 37ste zet gaat de Rus definitief de fout in en hij komt in het stuk verder

niet meer voor. Dat laat onverlet dat Andersson er lang over doet voordat hij deze grote vis op het droge kan trekken. Hij mist een paar keer een snellere weg naar de zege, maar de overwinning komt niet in gevaar. Het blijft hoe dan ook een prestatie van formaat!

De egel wordt tegenwoordig beschouwd als een volwaardige speelwijze waarbij de zwartspeler – zelfs vanaf de onderste drie rijen – het zijn tegenstander heel lastig kan maken. Daar tegenover staat dat de witspelers ook niet hebben stilgezeten en de laatste jaren bepaalde methoden hebben ontwikkeld die onaangenaam kunnen zijn voor de egelaanhangers. In het onderstaande schema brengen we deze stereotiepe plannen voor beide spelers in kaart.

OVERZICHT PLANNEN IN DE EGEL

Voor wit:

- 1) De wending met ♘d5
- 2) Afruilen van een stekel
 - 2a) Het plan a2-a4-a5
 - 2b) Het plan b2-b4 en c4-c5
 - 2c) Het plan e4-e5
- 3) Het provoceren tot een verzwakking (plan f3-f4-f5)
- 4) Flankactie met g2-g4-g5 en h2-h4-h5

Voor zwart:

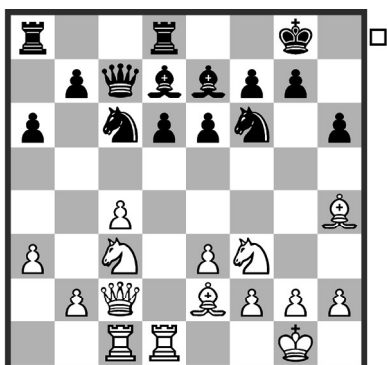
- 1) Acties met een pionopmars
 - 1a) De pionzet ...b6-b5
 - 1b) De pionzet ...d6-d5
 - 1c) De doorbraak ...b5 gevolgd door ...d5
 - 1d) Aan de haal met ...h7-h5-h4-h3
- 2) Hergroeperen zwartveldige looper met ...♞e7-d8-c7
- 3) Het Fischerplan met ...♔h8, ...♖g8 en ...g7-g5


§ 2.3 Stereotiepe plannen voor wit


Het wordt tijd dat we een aantal partijfragmenten met de egel gaan bekijken, waarin ons mooie diertje tot volledig wasdom kan komen! De bijzondere pionnenstructuur zien we vanuit verschillende openingsvarianten op het bord komen. Dat de egel akelige stekels bezit waardoor hij lastig te benaderen is, weten we inmiddels. Zo is het natuurlijk ook in de natuur. Dit ogenschijnlijk kwetsbare diertje rolt zich op als er gevaar is en zet zijn stekels naar buiten. Hij is dan heel lastig te benaderen. Maar als we erin slagen een ‘stekel’ onschadelijk te maken, dan kan een wit stuk een prominente plaats innemen.

Daartoe kennen we drie verschillende type plannen, die ook regelmatig worden gespeeld in de praktijk. We onderscheiden een aantal veel beproefde plannen voor beide spelers. We nemen als uitgangspunt dat wit de ruimte bezit en zwart zich verdedigt met de egel.


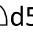
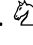
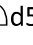
1) De wending met d5




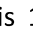

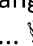
We zien in het schematische diagram (van pagina 18) ook waarom het zwarte damepaard beter niet naar c6 ontwikkeld kan worden maar juist naar het ogenschijnlijk bescheiden veld d7. Met een paard op c6, dame op c7 en witte toren op c1, zit er bijna altijd de wending c3-d5! in de stelling hetgeen zou

leiden tot een voordelige ruil voor wit. Omdat men zegt dat plaatjes meer zeggen dan duizend woorden een voorbeeldje hiermee: Zwarts laatste zet 14... d7? laat een kleine combinatie toe, waarmee wit de pionnenstructuur van zijn tegenstander kan verminken. In de partij volgde sterk:

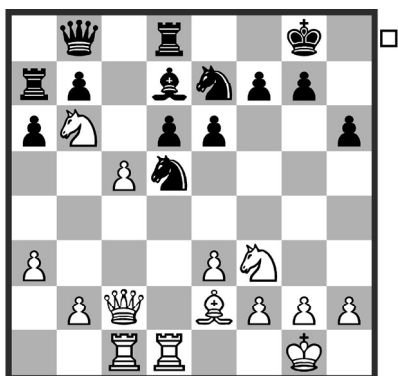
1. d5!

Minder overtuigend is 1. xf6?! xf6
2. d5 exd5 3. cxd5 b8 4. dxc6 bxc6 en zwart heeft tegenspel.

1... exd5

Nu is 1... xd5? zelfs direct verloren voor zwart: 2. cxd5 xh4 3. dxc6 en er hangen twee stukken bij zwart. Beter is 1... b8 waarna 2. b6! voor zwart de meest onaangename voortzetting is.

[Ook 2. ♖xe7+ ♗xe7 3. ♕xf6 gxf6 komt sterk in aanmerking.] 2... ♖a7 3. c5 ♗d5 [3... dxc5 faalt op 4. ♕xf6 ♕xf6 5. ♗xd7 en 3... d5 4. ♕g3 e5 verliest een pion met 5. ♗xd5] 4. ♕xe7 ♗cxe7



Stelling na: 4... ♗cxe7

5. cxd6! en zwart kan niet op d6 terugnemen vanwege de penning, terwijl op 5... ♗xb6 6. dxe7 ♖e8 7. ♗c7 volgt met winnend voordeel. 7... ♗xc7 8. ♖xc7 ♕a4 9. b3 ♕xb3 10. ♖d6 ♗d5 11. ♖c8!+-

2. cxd5 ♗a5

Na 2... ♗xd5 3. ♖xd5 ♕xh4 4. ♗xh4 ♕e6 5. ♖d2 ♖ac8 heeft wit het voordeel dat hem voor ogen stond. Pion d6 is zwak en wit kan de pion in de toekomst onder druk zetten.

3. dxc6 ♕xc6

Het plan is min of meer gelukt voor wit. Na de tekstzet is zwart met een zwakke pion op d6 komen te zitten en hij heeft daarvoor geen compensatie. Maar ook



3... bxc6 kost de zwartspeler na 4. ♕xf6 ♕xf6 een pion met 5. ♖xd6.



Modelpartij 2
Savchenko – Sinanovic

2) Afruilen van een stekel

2a) Afruilen van een stekel met a2-a4-a5

